

АКЦИОНЕРНОЕ ОБЩЕСТВО  
«ЦЕНТР КОМПЛЕКСНЫХ РАЗРАБОТОК  
И ИННОВАЦИЙ НА ТРАНСПОРТЕ»

**ПРОГРАММНЫЙ  
ИНФОРМАЦИОННО-ЛОГИСТИЧЕСКИЙ  
КОМПЛЕКС ПРОСЛЕЖИВАНИЯ ПРОДУКЦИИ  
(АСПШ)**

**ТЕХНИЧЕСКИЕ ТРЕБОВАНИЯ**

**АСПШ.ТТ**

на 55 листах

Инв. № подл.	Подп. и дата	Взам. инв. №	Инв. № дубл.	Подп. и дата

## Содержание

1 Введение.....	3
2 Перечень используемых сокращений .....	4
3 Назначение и цели создания .....	5
3.1 Назначение.....	5
3.2 Цели создания.....	5
4 Технические требования.....	7
4.1 Требования к функциям АСПП .....	7
4.1.1 Эмиссия КИЗ .....	9
4.1.2 Печать КИЗ .....	13
4.1.3 Гашение КИЗ .....	14
4.1.4 Приём заготовок на склад .....	16
4.1.5 Гашение заготовок .....	18
4.1.6 Выделение буквы и диапазона номеров .....	20
4.1.7 Планирование производства .....	24
4.1.8 Печать этикеток.....	27
4.1.9 Ударно-точечная маркировка .....	29
4.1.10 Кодировка .....	30
4.1.11 Распечатка паспорта .....	34
4.1.12 Упаковка.....	35
4.1.13 Отгрузка на склад готовой продукции.....	36
4.1.14 Заявка на входной контроль и регистрацию .....	38
4.1.15 Реализация.....	44
4.1.16 Сбор использованной продукции .....	47
4.1.17 Гашение .....	50
4.1.18 Утилизация.....	52

Подп. и дата						<b>АСПП.ТТ</b>			
Инв. № дубл.									
Взам. инв. №									
Подп. и дата									
Инв. № подл.	Разраб.					<b>АСПП</b>	Лит.	Лист	Листов
	Пров.							2	55
	Н. контр.						<b>АО «ЦКРТ»</b>		
	Утв.								

# 1 Введение

Настоящие технические требования распространяются на программный информационно-логистический комплекс прослеживания жизненного цикла продукции (далее – АСПП), предназначенный для комплексной информационно-аналитической поддержки номерного учёта и контроля процессов жизненного цикла продукции, включая процессы производства, реализации, использования и утилизации.

Инв. № подл.	Подп. и дата	Взам. инв. №	Инв. № дубл.	Подп. и дата	Изм.	Лист	№ докум.	Подп.	Дата	АСПП.ТТ	Лист
											3

## 2 Перечень используемых сокращений

АРМ – автоматизированное рабочее место;

БД – база данных;

ВК – входной контроль – процедура контроля качества и соответствия маркируемой продукции требованиям нормативных документов перед допуском их к использованию;

ВКР – входной контроль и регистрация – процедура контроля качества и соответствия маркируемой продукции требованиям нормативных документов с последующим закреплением за одним или несколькими регионами использования.

КИЗ – контрольно-идентификационный знак. Непосредственно наносимый на корпус продукции или наклеиваемый в виде марки, наклейки, стикера двух или трёхмерный знак, обеспечивающий однозначную идентификацию единицы продукции

РОК – региональное структурное подразделение, выполняющее функции учёта и контроля оборота маркируемой продукции;

Инв. № подл.	Подп. и дата	Взам. инв. №	Инв. № дубл.	Подп. и дата	Изм.	Лист	№ докум.	Подп.	Дата	АСПП.ТТ	Лист
											4

### 3 Назначение и цели создания

#### 3.1 Назначение

Назначением АСПП является автоматизированное прослеживание и контроль жизненного цикла маркируемой продукции.

АСПП предназначен для применения следующими организациями – участниками жизненного цикла маркируемой продукции:

- производители;
- центры учёта и утилизации;
- дилеры;
- потребители (в том числе грузоотправители, транспортные организации, грузополучатели).

#### 3.2 Цели создания

Целями создания АСПП являются:

- повышение эффективности применения маркируемой продукции потребителями (грузоотправителями, транспортными организациями, грузополучателями);
- повышения качества и доступности услуг по информационному сопровождению технологического процесса производства и применения маркируемой продукции;
- снижение себестоимости и сроков производства маркируемой продукции.

Для достижения поставленных целей АСПП должна решать следующие задачи:

- автоматизации процесса маркировки и кодирования продукции;
- поштучный учёт заготовок и готовых изделий в производстве и на складах;

Подп. и дата	
Инв. № дубл.	
Взам. инв. №	
Подп. и дата	
Инв. № подл.	

Изм.	Лист	№ докум.	Подп.	Дата

- исключение ошибок при маркировке, кодировании и отгрузке продукции;
- обеспечение номерного учёта при использовании и утилизации каждой единицы маркируемой продукции;
- автоматизированное выявление и недопущение к использованию некачественной и контрафактной продукции ;
- обеспечение потребителей и дилеров актуальной и достоверной информацией об обращении маркируемой продукции;
- организация электронного взаимодействия между участниками оборота маркируемой продукции;
- автоматизированное формирование отчётности на всех этапах жизненного цикла маркируемой продукции.

Инв. № подл.	Подп. и дата	Взам. инв. №	Инв. № дубл.	Подп. и дата						Лист
					<i>АСПП.ТТ</i>					

## 4 Технические требования

### 4.1 Требования к функциям АСПП

АСПП должна обеспечивать возможность автоматизированной регистрации и обработки данных при выполнении следующих операций с маркируемой продукцией (см. Таблица 4.1)

Таблица 4.1 – Перечень автоматизируемых АСПП операций с маркируемой продукцией

Наименование операции	Раздел требований
<b>Защитные марки / контрольно-идентификационные знаки (далее – КИЗ)</b>	
Эмиссия КИЗ	4.1.1
Печать КИЗ	4.1.2
Гашение КИЗ	4.1.3
<b>Заготовки</b>	
Приём заготовок на склад	4.1.4
Гашение заготовок	4.1.5
<b>Производство</b>	
Выделение буквы и диапазона номеров для маркируемой продукции	4.1.6
Планирование производства	4.1.7
Печать этикеток	4.1.8
Ударно-точечная маркировка	4.1.9
Кодировка	4.1.10
Распечатка паспорта	4.1.11
Упаковка	4.1.12
Отгрузка на склад готовой продукции	4.1.13
<b>Реализация</b>	
Заявка на входной контроль и регистрацию	4.1.14
Реализация	4.1.15
<b>Сбор и утилизация</b>	
Сбор	4.1.16
Гашение	4.1.17
Утилизация	4.1.18

Инв. № подл.	Подп. и дата
Взам. инв. №	Инв. № дубл.
Подп. и дата	

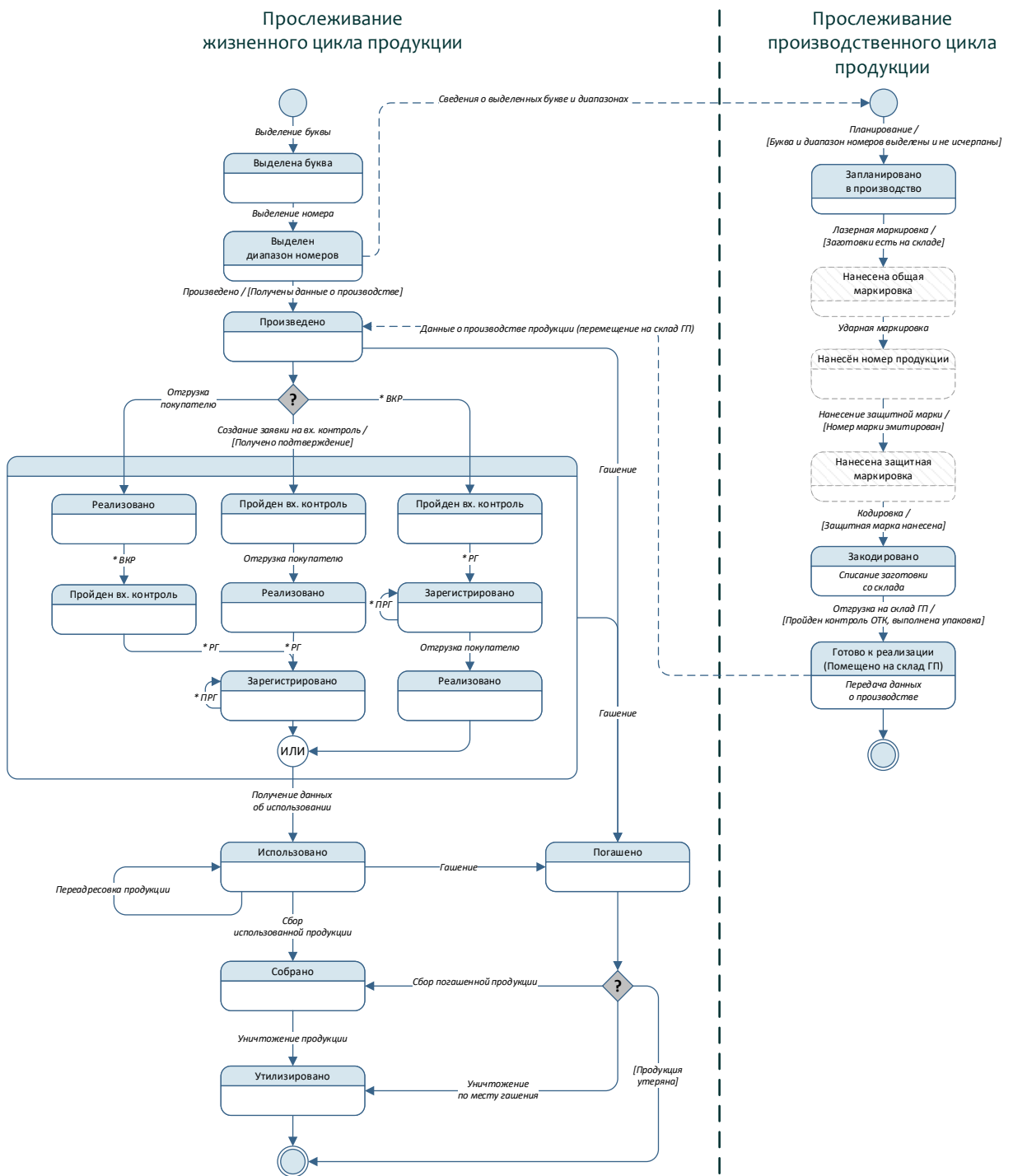
Изм.	Лист	№ докум.	Подп.	Дата
------	------	----------	-------	------

АСПП.ТТ

Лист

7

Диаграмма состояний жизненного цикла маркируемой продукции  
отображена на рисунке (см. Рисунок 4.1)



- \* ВКР – Создание заявки на входной контроль и регистрацию / [Получено подтверждение]
- \* РГ – Создание заявки на регистрацию / [Получено подтверждение]
- \* РРГ – Создание заявки на перерегистрацию / [Получено подтверждение]

Рисунок 4.1 – Диаграмма состояний жизненного цикла маркируемой продукции

Подп. и дата	
Инв. № дубл.	
Взам. инв. №	
Подп. и дата	
Инв. № подл.	

Изм.	Лист	№ докум.	Подп.	Дата
------	------	----------	-------	------



На основании зарегистрированных данных АСПП должна обеспечивать возможность формирования аналитических и статистических отчётов, отражающих требуемую пользователям информацию о жизненном цикле маркируемой продукции. Формат и содержание отчётов должны быть определены при проектировании АСПП.

#### 4.1.1 Эмиссия КИЗ

АСПП должна обеспечивать возможность сформировать данные для распечатки и нанесения на продукцию защитных знаков – защитных марок или контрольно-идентификационных знаков (далее – КИЗ). На КИЗ должны отображаться серия и номер КИЗ и уникальный QR-код, сгенерированный на основании серии и номера КИЗ. Сгенерированный QR-код должен позволять однозначно идентифицировать КИЗ и содержать URL-адрес информационного ресурса, позволяющего просмотреть статус и историю жизненного цикла маркируемой единицы продукции, на которую зарегистрирован данный КИЗ. Сформированные данные должны сохраняться в АСПП в виде электронного документа эмиссии КИЗ.

Вводимые пользователем данные:

- количество ручьёв (линий подачи) при выводе на печать;
- максимальная длина каждого ручья (количество строк в одном рулоне при выводе на печать);
- типоразмер КИЗ;
- серия КИЗ;
- начало диапазона номеров КИЗ;
- конец диапазона номеров КИЗ.

Контролируемые АСПП условия:

- количество эмитируемых КИЗ должно быть кратно произведению количества ручьёв на длину ручья;

Инв. № подл.	Подп. и дата	Взам. инв. №	Инв. № дубл.	Подп. и дата	АСПП.ТТ				Лист
									9
					Изм.	Лист	№ докум.	Подп.	Дата

– эмитируемые КИЗ должны иметь уникальную серию и номер (КИЗ с указанными серией и номером не имитировались ранее).

В результате в АСПП должен быть зарегистрирован электронный документ эмиссии КИЗ. Документ эмиссии КИЗ должен содержать данные, приведённые в таблице (см. Таблица 4.2).

Таблица 4.2 – Данные регистрируемые АСПП в результате создания документа эмиссии

Наименование	Тип, формат	Описание
Атрибуты документа		
Номер документа	Символьное	Должен генерироваться автоматически
Дата создания	Дата-время	Должна заполняться автоматически
Оператор	Справочник пользователей	Пользователь создавший документ. Должен заполняться автоматически в соответствии с аутентификационными данными пользователя, введёнными при входе в АСПП
Организация	Справочник организаций	Организация, в которой числится пользователь, создавший документ. Заполняется автоматически
Состояние	Справочник состояний документов	<p>Должно заполняться автоматически в соответствии с бизнес-логикой обработки документа эмиссии. Допустимые состояния для документа эмиссии:</p> <ul style="list-style-type: none"> <li>– сформирован;</li> <li>– проведён;</li> <li>– отменён.</li> </ul> <p>При сохранении вновь созданного документа эмиссии ему присваивается состояние «Сформирован».</p> <p>Не должна допускаться отмена (статус «Отменён») документа эмиссии для которого зарегистрирована хотя бы одна распечатка КИЗ.</p>

Инд. № подл.	
Подп. и дата	
Взам. инв. №	
Инв. № дубл.	
Подп. и дата	

Изм.	Лист	№ докум.	Подп.	Дата
------	------	----------	-------	------

Количество	Целое	Суммарное количество КИЗ в документе эмиссии. Должно вычисляться автоматически как сумма КИЗ всех диапазонов в составе документа эмиссии
Дата эмиссии КИЗ	Дата	Фактическая дата эмиссии КИЗ, по умолчанию должна совпадать с датой создания документа
Адрес сайта для QR-кодов	Символьное	URL-адрес информационного ресурса предоставляющего сервис валидации маркируемой продукции по QR-коду зарегистрированного на него КИЗ и просмотра истории жизненного цикла этого экземпляра продукции. Должен задаваться администратором системы при настройке параметров и автоматически сохраняться при создании документа эмиссии.
Длина ручья	Целое	Длина потока (ручья) при выводе КИЗ на печать в штуках – длина рулона. Должна вводиться пользователем
Количество ручьёв	Целое	Количество потоков (ручьёв) при выводе на печать в штуках – ширина рулона. Должно вводиться пользователем. Значение по умолчанию – 14.
Количество распечаток	Целое	Счётчик распечаток. Должно заполняться автоматически. При создании документа значение по умолчанию 0. Каждая успешно завершённая попытка распечатки КИЗ (сформирован файл для вывода на печать или прямого нанесения) должна увеличивать значение счётчика на 1. Значение счётчика должно отображаться в журнале документов эмиссии.
Состав документа – диапазоны номеров защитных КИЗ		

Инд. № подл.	Подп. и дата
Взам. инв. №	Инд. № дубл.
Подп. и дата	

Изм.	Лист	№ докум.	Подп.	Дата
------	------	----------	-------	------

Типоразмер	Справочник типоразмеров КИЗ	Типоразмер КИЗ, должен выбираться пользователем из перечня стандартных типоразмеров
Серия	Справочник серий КИЗ	Буквенное обозначение серии КИЗ, должна выбираться пользователем из перечня допустимых серий
Начальный номер	Целое	Начальный номер диапазона – семизначное целое число. Должен вводиться пользователем
Конечный номер	Целое	Конечный номер диапазона – семизначное целое число. Должен вводиться пользователем.
Количество	Целое	Количество КИЗ в диапазоне. Должно вычисляться автоматически как разница между конечным и начальным номером диапазона.
Коды КИЗ	Символьное	Для каждой КИЗ из указанного диапазона должен автоматически генерироваться и сохраняться уникальный код, содержащийся в QR-коде. Отображение сгенерированных кодов КИЗ в пользовательском интерфейсе документа эмиссии не требуется.

Должна быть предусмотрена возможность добавления в состав документа эмиссии нескольких диапазонов номеров КИЗ.

При сохранении документа эмиссии должны проверяться следующие условия:

- дата эмиссии КИЗ меньше или равна текущей дате;
- конечный номер диапазона больше или равен начальному номеру диапазона;
- суммарное количество КИЗ в документе эмиссии кратно произведению количества ручьёв на длину ручья.

При проведении документа эмиссии должно проверяться условие: эмитируемые КИЗ имеют уникальную серию и номер (КИЗ с указанными серией и номером не имитировались ранее).

Инв. № подл.	
Подп. и дата	
Взам. инв. №	
Инв. № дубл.	
Подп. и дата	

Изм.	Лист	№ докум.	Подп.	Дата

После проведения документа эмиссии в АСПП должна быть доступна возможность регистрация нанесения указанных в документе защитных КИЗ (контрольно-идентификационных знаков, далее КИЗ) на маркируемую продукцию («привязка» КИЗ к номеру маркируемой продукции).

#### 4.1.2 Печать КИЗ

Для распечатки КИЗ АСПП должна предоставлять возможность формирования файла, содержащего изображения КИЗ или кода для их прямого нанесения. На КИЗ должны отображаться серия, номер и QR-код.

Возможность формирования файла должна быть доступна в пользовательском графическом интерфейсе документа эмиссии КИЗ. Печать должна быть доступна для документов эмиссии в состоянии «Проведён».

Создаваемый файл с изображениями КИЗ должен иметь формат Portable Document Format (PDF).

При формировании файла пользователю должна быть предоставлена возможность настройки параметров вывода на печать. Настраиваемые параметры вывода на печать приведены в таблице (см. Таблица 4.3)

Таблица 4.3 – Настраиваемые пользователем параметры печати КИЗ

Наименование	Тип, формат	Описание
Длина стартовых маркеров	Целое	Количество строк, содержащих маркеры, указывающие начало печати
Длина промежутка перед/после ручья	Целое	Количество пустых строк, отделяющих маркеры от изображений КИЗ
Длина разделительных маркеров	Целое	Количество строк, содержащих разделяющие рулоны маркеры
Длина конечных маркеров	Целое	Количество строк, содержащих маркеры, указывающие окончание печати
Авторазмер номера КИЗ	Логическое	Использование функции автоматического подбора размера шрифта по размеру КИЗ

Инв. № подл.	Подп. и дата
	Инв. № дубл.
	Взам. инв. №
	Подп. и дата
	Инв. № подл.

Изм.	Лист	№ докум.	Подп.	Дата
------	------	----------	-------	------

АСПП должна сохранять количество успешных попыток формирования файла печати КИЗ (вести счётчик распечаток) для каждого документа эмиссии.

### 4.1.3 Гашение КИЗ

АСПП должна предоставлять возможность регистрации вывода из обращения (далее – гашения) КИЗ.

В результате гашения в АСПП должен быть зарегистрирован электронный документ гашения КИЗ. Документ гашения должен содержать данные, приведённые в таблице (см. Таблица 4.4).

Таблица 4.4 – Данные регистрируемые АСПП в результате создания документа эмиссии

Наименование	Тип, формат	Описание
Атрибуты документа		
Номер документа	Символьное	Должен генерироваться автоматически
Дата создания	Дата-время	Должна заполняться автоматически
Оператор	Справочник пользователей	Пользователь создавший документ. Должен заполняться автоматически в соответствии с аутентификационными данными пользователя, введёнными при входе в АСПП
Организация	Справочник организаций	Организация, в которой числится пользователь, создавший документ. Заполняется автоматически
Состояние	Справочник состояний документов	<p>Должно заполняться автоматически в соответствии с бизнес-логикой обработки документа гашения. Допустимые состояния документа:</p> <ul style="list-style-type: none"> <li>– сформирован;</li> <li>– проведён;</li> <li>– отменён.</li> </ul> <p>При сохранении вновь созданного документа гашения ему присваивается состояние «Сформирован».</p>

Инд. № подл.	
Подп. и дата	
Взам. инв. №	
Инв. № дубл.	
Подп. и дата	

Изм.	Лист	№ докум.	Подп.	Дата
------	------	----------	-------	------

Количество	Целое	Суммарное количество КИЗ в документе гашения. Должно вычисляться автоматически как сумма КИЗ всех погашаемых диапазонов в составе документа гашения
Дата гашения КИЗ	Дата	Фактическая дата гашения КИЗ, по умолчанию должна совпадать с датой создания документа
Причина гашения	Справочник причин гашения	Должна выбираться пользователем из перечня возможных причин. Возможные причины гашения КИЗ: <ul style="list-style-type: none"> <li>– утеря;</li> <li>– брак;</li> <li>– завершение срока использования.</li> </ul>

Состав документа – диапазоны номеров погашаемых КИЗ

Серия	Справочник серий	Буквенное обозначение серии погашаемых КИЗ, должна выбираться пользователем из перечня допустимых серий
Начальный номер	Целое	Начальный номер диапазона погашаемых КИЗ – семизначное целое число. Должен вводиться пользователем
Конечный номер	Целое	Конечный номер диапазона погашаемых КИЗ – семизначное целое число. Должен вводиться пользователем.
Количество	Целое	Количество КИЗ в указанном пользователем диапазоне. Должно вычисляться автоматически как разница между конечным и начальным номером диапазона.

При сохранении документа гашения КИЗ должно проверяться условие: конечный номер диапазона больше или равен начальному номеру диапазона.

Инв. № подл.	
	Подп. и дата
	Взам. инв. №
Инв. № дубл.	
	Подп. и дата
Инв. №	

Изм.	Лист	№ докум.	Подп.	Дата
------	------	----------	-------	------

При проведении документа гашения КИЗ АСПП должна автоматически проверить что все указанные пользователем погашаемые КИЗ удовлетворяют следующим условиям:

- зарегистрирована эмиссия указанных КИЗ (документ эмиссии КИЗ имеет статус «Проведён»);
- указанные КИЗ не погашены ранее;
- указанная дата гашения КИЗ больше или равна дате эмиссии.

После проведения документа гашения регистрация нанесения указанных КИЗ на маркируемую продукцию («привязка» КИЗ к единице маркируемой продукции) в АСПП должна быть невозможной.

#### 4.1.4 Приём заготовок на склад

АСПП должна обеспечивать возможность регистрации поступления заготовок для маркируемой продукции на склад.

В результате в АСПП должен быть зарегистрирован электронный документ поступления заготовок на склад.

Документ поступления заготовок на склад должен содержать данные, приведённые в таблице (см. Таблица 4.5)

Таблица 4.5 – Данные регистрируемые АСПП в результате создания документа приёма заготовок на склад

Наименование	Тип, формат	Описание
Атрибуты документа		
Номер документа	Символьное	Должен генерироваться автоматически
Дата создания	Дата-время	Должна заполняться автоматически
Оператор	Справочник пользователей	Пользователь создавший документ. Должен заполняться автоматически в соответствии с аутентификационными данными пользователя, введёнными при входе в АСПП

Подп. и дата	
Инв. № дубл.	
Взам. инв. №	
Подп. и дата	
Инв. № подл.	

Изм.	Лист	№ докум.	Подп.	Дата
------	------	----------	-------	------



Инв. № подл.	Подп. и дата
	Инв. № дубл.
Взам. инв. №	Инв. № дубл.
	Подп. и дата
Инв. № подл.	Подп. и дата
	Инв. № дубл.

Организация	Справочник организаций	Организация, в которой числится пользователь, создавший документ. Заполняется автоматически
Состояние	Справочник состояний документов	Должно заполняться автоматически в соответствии с бизнес-логикой обработки документа приёма заготовок на склад. Допустимые состояния документа: – сформирован; – проведён; – отменён. При сохранении вновь созданного документа приёма заготовок на склад ему должно присваиваться состояние «Сформирован».
Количество продукции	Целое	Суммарное количество заготовок, принимаемых на склад. Должно вычисляться автоматически как сумма всех заготовок в составе документа приёма
Дата приёма на склад	Дата	Фактическая дата приёма заготовок на склад. По умолчанию – текущая дата. Может быть отредактирована пользователем. Значение даты приёма должно быть не больше текущей даты
Номер партии	Символьное	Номер партии заготовок. Должно вводиться пользователем на основании накладной
Номер ТТН	Символьное	Номер сопроводительной товарно-транспортной накладной на поступившие заготовки. Должен вводиться пользователем на основании накладной
Производитель	Справочник производителей	Должен выбираться пользователем из перечня зарегистрированных в АСПП производителей продукции

Изм.	Лист	№ докум.	Подп.	Дата
------	------	----------	-------	------

Состав документа		
Тип продукции	Справочник типов продукции	Должен выбираться пользователем из перечня зарегистрированных в АСПП типов продукции, выпускаемых указанным производителем
Количество продукции	Количество продукции	Количество потупивших заготовок данного типа, указанное в накладной

При сохранении документа приёма заготовок на склад должно проверяться условие: дата приёма заготовок меньше или равна текущей дате.

В результате проведения документа приёма заготовок на склад АСПП должна увеличить количество заготовок указанного типа, числящихся на складе, на величину, указанную в документе приёма.

#### 4.1.5 Гашение заготовок

АСПП должна обеспечивать возможность регистрации списания (гашения) заготовок для маркируемой продукции.

В результате в АСПП должен быть зарегистрирован электронный документ гашения заготовок.

Документ гашения заготовок должен содержать данные, приведённые в таблице (см. Таблица 4.6).

Таблица 4.6 – Данные регистрируемые АСПП в результате создания документа гашения заготовок

Наименование	Тип, формат	Описание
Атрибуты документа		
Номер документа	Символьное	Должен генерироваться автоматически
Дата создания	Дата-время	Должна заполняться автоматически
Оператор	Справочник пользователей	Пользователь создавший документ. Должен заполняться автоматически в соответствии с аутентификационными данными

Подп. и дата	
Инв. № дубл.	
Взам. инв. №	
Подп. и дата	
Инв. № подл.	

Изм.	Лист	№ докум.	Подп.	Дата
------	------	----------	-------	------

Инв. № подл.	Подп. и дата
	Инв. № дубл.
Взам. инв. №	Подп. и дата
	Инв. № дубл.
Инв. № подл.	Подп. и дата
	Инв. № дубл.

		пользователя, введёнными при входе в АСПП
Организация	Справочник организаций	Организация, в которой числится пользователь, создавший документ. Заполняется автоматически
Состояние	Справочник состояний документов	<p>Должно заполняться автоматически в соответствии с бизнес-логикой обработки документа гашения заготовок. Допустимые состояния документа:</p> <ul style="list-style-type: none"> <li>– сформирован;</li> <li>– проведён;</li> <li>– отменён.</li> </ul> <p>При сохранении вновь созданного документа гашения заготовок ему должно присваиваться состояние «Сформирован».</p>
Количество продукции	Целое	Суммарное количество погашаемых заготовок. Должно вычисляться автоматически как сумма всех заготовок в составе документа гашения
Дата гашения	Дата	Фактическая дата гашения заготовок. По умолчанию – текущая дата. Может быть отредактирована пользователем
Тип брака	Справочник типов брака	<p>Должен выбираться пользователем из перечня зарегистрированных в АСПП типов брака заготовок, являющихся причиной их гашения.</p> <p>Возможные типы брака заготовок:</p> <ul style="list-style-type: none"> <li>– отбраковка при входном контроле;</li> <li>– ошибка оператора при производстве;</li> <li>– сбой оборудования при производстве;</li> <li>– утеря (недостача).</li> </ul>

Изм.	Лист	№ докум.	Подп.	Дата
------	------	----------	-------	------

Производитель	Справочник производителей	Должен выбираться пользователем из перечня зарегистрированных в АСПП производителей продукции
Состав документа		
Тип продукции	Справочник типов продукции	Должен выбираться пользователем из перечня зарегистрированных в АСПП типов продукции, выпускаемых указанным производителем
Количество продукции	Количество продукции	Количество погашаемых заготовок указанного типа

При сохранении документа гашения заготовок должны проверяться следующие условия:

- дата гашения заготовок меньше или равна текущей дате;
- количество погашаемых заготовок не превышает количества заготовок

указанного типа, числящихся в наличии на складе.

В результате проведения документа гашения заготовок АСПП должна уменьшить количество заготовок указанного типа, числящихся на складе, на величину, указанную в документе погашения.

#### 4.1.6 Выделение буквы и диапазона номеров

АСПП должна обеспечивать возможность закрепления за производителем буквы и диапазона номеров, наносимых на маркируемую продукцию при производстве.

##### 4.1.6.1 Выделение буквы

В результате закрепления в АСПП за производителем буквы для маркировки продукции должен быть зарегистрирован электронный документ выделения буквы.

Документ выделения буквы должен содержать данные, приведённые в таблице (см. Таблица 4.7).

Инв. № подл.	
Подп. и дата	
Взам. инв. №	
Инв. № дубл.	
Подп. и дата	

Изм.	Лист	№ докум.	Подп.	Дата

Таблица 4.7 – Данные регистрируемые АСПП в результате создания документа гашения заготовок

Наименование	Тип, формат	Описание
Атрибуты документа		
Номер документа	Символьное	Должен генерироваться автоматически
Дата создания	Дата-время	Должна заполняться автоматически
Оператор	Справочник пользователей	Пользователь создавший документ. Должен заполняться автоматически в соответствии с аутентификационными данными пользователя, введёнными при входе в АСПП
Организация	Справочник организаций	Организация, в которой числится пользователь, создавший документ. Заполняется автоматически
Состояние	Справочник состояний документов	<p>Должно заполняться автоматически в соответствии с бизнес-логикой обработки документа выделения буквы. Допустимые состояния:</p> <ul style="list-style-type: none"> <li>– сформирован;</li> <li>– проведён;</li> <li>– отменён.</li> </ul> <p>При сохранении вновь созданного документа выделения буквы ему должно присваиваться состояние «Сформирован».</p>
Буква номера	Справочник букв номеров продукции	Должна выбирается пользователем из перечня допустимых букв. Перечень должен содержать допустимые для выделения буквы номера маркируемой продукции, не выделенные ранее.
Дата выделения	Дата	Фактическая дата закрепления буквы за производителем продукции

Инв. № подл.		Подп. и дата
		Инв. № дубл.
		Взам. инв. №
		Подп. и дата

Изм.	Лист	№ докум.	Подп.	Дата
------	------	----------	-------	------

Производитель	Справочник производителей	Должен выбираться пользователем из перечня зарегистрированных в АСПП производителей продукции
---------------	---------------------------	---

При проведении документа выделения буквы должны проверяться следующие условия:

- дата выделения буквы не превышает текущую дату;
- указанная буква не была выделена ранее.

Отмена документа выделения буквы должна быть возможна только в случае, если не было выделено диапазонов номеров, включающих данную букву.

#### 4.1.6.2 Выделение диапазона номеров

В результате выделения (закрепления за производителем) диапазона номеров в АСПП должен быть зарегистрирован электронный документ выделения диапазона номеров.

Документ выделения диапазона номеров должен содержать данные, приведённые в таблице (см. Таблица 4.8).

Таблица 4.8 – Данные регистрируемые АСПП в результате создания документа выделения диапазона номеров

Наименование	Тип, формат	Описание
Атрибуты документа		
Номер документа	Символьное	Должен генерироваться автоматически
Дата создания	Дата-время	Должна заполняться автоматически
Оператор	Справочник пользователей	Пользователь создавший документ. Должен заполняться автоматически в соответствии с аутентификационными данными пользователя, введёнными при входе в АСПП
Организация	Справочник организаций	Организация, в которой числится пользователь, создавший документ. Заполняется автоматически

Инд. № подл.	Подп. и дата
Взам. инв. №	Подп. и дата
Инв. № дубл.	Подп. и дата

Изм.	Лист	№ докум.	Подп.	Дата
------	------	----------	-------	------

Инд. № подл.	Подп. и дата
Взам. инв. №	Подп. и дата
Инв. № дубл.	Подп. и дата
Подп. и дата	Подп. и дата

Состояние	Справочник состояний документов	<p>Должно заполняться автоматически в соответствии с бизнес-логикой обработки документа выделения номеров. Допустимые состояния документа:</p> <ul style="list-style-type: none"> <li>– сформирован;</li> <li>– проведён;</li> <li>– отменён.</li> </ul> <p>При сохранении вновь созданного документа выделения номеров ему присваивается состояние «Сформирован»</p>
Количество продукции	Целое	Суммарное количество выделенных номеров продукции. Должно вычисляться автоматически как сумма всех выделяемых диапазонов продукции в составе документа выделения диапазонов номеров
Начало периода	Дата	Дата начала действия документа выделения диапазона номеров
Конец периода	Дата	Дата окончания действия документа выделения диапазона номеров
Производитель	Справочник производителей	Должен выбираться пользователем из перечня зарегистрированных в АСПП производителей продукции
Состав документа – диапазоны выделяемых номеров		
Буква	Справочник букв	Должна выбираться из перечня букв для нумерации продукции, выделенных для указанного производителя
Начальный номер	Целое	Начальный номер выделяемого диапазона
Конечный номер	Целое	Конечный номер выделяемого диапазона
Количество	Целое	Количество номеров продукции в указанном пользователем диапазоне. Должно вычисляться автоматически как разница

Изм.	Лист	№ докум.	Подп.	Дата
------	------	----------	-------	------

		между конечным и начальным номером диапазона
--	--	--

Документ выделения диапазона номеров должен содержать один или несколько выделяемых диапазонов номеров продукции.

При сохранении документа выделения диапазона номеров должны проверяться следующие условия:

- указанная буква номера закреплена за данным поставщиком (существует проведённый документ выделения буквы);
- конечный номер диапазона больше или равен начальному номеру
- дата конца периода больше или равна даты начала периода.

При проведении документа выделения диапазона номеров должно проверяться следующее условие: выделяемые диапазоны номеров не содержат номеров, ранее выделенных диапазонов, произведённых или погашенных единиц продукции.

Отмена документа выделения диапазона должна быть невозможной, если хотя бы один из номеров продукции выделенных диапазонов был включён в план производства или, если единица продукции с таким номером была произведена (отмаркирована) или погашена.

#### 4.1.7 Планирование производства

АСПП должна обеспечивать возможность создания суточного плана производства продукции.

В результате создания суточного плана производства продукции в АСПП должен быть зарегистрирован электронный документ плана производства продукции.

Документ плана производства продукции должен содержать данные, приведённые в таблице (см. Таблица 4.9).

Таблица 4.9 – Данные регистрируемые АСПП в результате создания документа плана производства продукции

Наименование	Тип, формат	Описание
--------------	-------------	----------

Инв. № подл.	Подп. и дата
	Инв. № дубл.
	Взам. инв. №
	Подп. и дата

Изм.	Лист	№ докум.	Подп.	Дата
------	------	----------	-------	------



Атрибуты документа		
Номер документа	Символьное	Должен генерироваться автоматически
Дата создания	Дата-время	Должна заполняться автоматически
Оператор	Справочник пользователей	Пользователь создавший документ. Должен заполняться автоматически в соответствии с аутентификационными данными пользователя, введёнными при входе в АСПП
Организация	Справочник организаций	Организация, в которой числится пользователь, создавший документ. Заполняется автоматически
Состояние	Справочник состояний документов	<p>Должно заполняться автоматически в соответствии с бизнес-логикой обработки документа производственного плана.</p> <p>Допустимые состояния документа:</p> <ul style="list-style-type: none"> <li>– сформирован;</li> <li>– проведён;</li> <li>– отменён.</li> </ul> <p>При сохранении вновь созданного документа ему присваивается состояние «Сформирован»</p>
Дата производства	Дата	Дата начала производства по данному плану, по умолчанию должна совпадать с датой создания документа
Количество продукции	Целое	Суммарное количество продукции в плане. Должно вычисляться автоматически как сумма всех продукции в составе производственного плана
Безномерной учёт	Логическое	АСПП должна обеспечивать возможность создания плана на производство продукции, не подлежащих номерному учёту

Инд. № подл.	
Подп. и дата	
Взам. инв. №	
Инв. № дубл.	
Подп. и дата	

Изм.	Лист	№ докум.	Подп.	Дата
------	------	----------	-------	------

		(не маркируемой продукции). Если при создании плана пользователь заполнил данное поле значением «Истина», то при вводе состава плана должны указываться только тип продукции и требуемое количество.
Производитель	Справочник производителей	Должен выбираться пользователем из перечня зарегистрированных в АСПП производителей продукции
Состав документа –типы и диапазоны номеров запланированной к производству продукции		
Тип продукции	Справочник типов продукции	Должен выбираться пользователем из перечня зарегистрированных в АСПП типов продукции, выпускаемых указанным производителем
Буква	Справочник букв	Должна выбираться из перечня букв для нумерации продукции, выделенных для указанного производителя
Начальный номер	Целое	Начальный номер диапазона
Конечный номер	Целое	Конечный номер диапазона
Количество	Целое	Количество продукции в указанном пользователем диапазоне. Должно вычисляться автоматически как разница между конечным и начальным номером диапазона или вводится пользователем в случае плана на продукции не подлежащих номерному учёту (не маркируемую продукцию)

Документ производственного плана должен содержать один или несколько диапазонов номеров маркируемой продукции. В состав производственного плана может входит продукция различных типов. В случае если создаётся план для продукции, не подлежащей номерному учёту (не подлежащей маркировке),

Инв. № подл.	Подп. и дата
	Взам. инв. №
Инв. № дубл.	Подп. и дата
	Инв. № дубл.
Инв. № подл.	Подп. и дата
	Взам. инв. №

Изм.	Лист	№ докум.	Подп.	Дата
------	------	----------	-------	------

то в составе плана должны указываться только тип и требуемое количество продукции.

При сохранении документа производственного плана должны проверяться следующие условия:

- указанный тип продукции закреплён за указанным производителем;
- указанная буква номера закреплена за данным производителем (существует проведённый документ выделения буквы);
- конечный номер диапазона больше или равен начальному номеру.

При проведении документа производственного плана должны проверяться следующие условия:

- номера всех единиц продукции в составе плана соответствуют выделенным производителю диапазонам номеров, срок действия которых не истёк на дату начала действия плана;
- диапазоны номеров плана не содержат номеров, включённых в другой план, а также номеров закодированных, отгруженных, реализованных, утилизированных или погашенных единиц продукции.

Для номеров продукции, включённой в состав проведённого документа производственного плана должны быть доступны функции распечатки упаковочных этикеток и маркировки.

Отмена документа производственного плана должна быть невозможной, если хотя бы для одного из номеров продукции в составе плана распечатана упаковочная этикетка или зарегистрирована маркировка.

#### 4.1.8 Печать этикеток

АСПП должна предоставлять возможность распечатки этикеток для маркировки коробок и паллет с готовой маркированной продукцией. Распечатка должна быть доступна для продукции включённой в производственный план.

Этикетки должны распечатываться на каждую упаковочную единицу – коробку и на складскую грузовую единицу – паллет.

Инд. № подл.	
Подп. и дата	
Взам. инв. №	
Инв. № дубл.	
Подп. и дата	

Изм.	Лист	№ докум.	Подп.	Дата	<b>АСПП.ТТ</b>	Лист
						27

В АСПП должна быть предусмотрена возможность настройки количества единиц продукции в одной коробке.

На этикетках должен отображаться одномерный штрих-код, содержащий следующую информацию:

- код типа продукции;
- код буквы номера;
- диапазон номеров продукции;
- дата производства продукции;
- код производителя.

Перед распечаткой этикеток АСПП должна предоставить пользователю возможность настроить (ввести) следующие параметры распечатываемых этикеток (см. Таблица 4.10):

Таблица 4.10 – Параметры распечатываемых этикеток, вводимые пользователем в АСПП

Наименование	Тип, формат	Описание
Количество коробок	Целое	Количество упаковочных единиц – коробок, для которых распечатываются этикетки. Должно вводиться пользователем
Тип продукции	Справочник типов продукции	Должен выбираться пользователем из перечня зарегистрированных в АСПП типов продукции, выпускаемых указанным производителем
Буква	Справочник букв	Должна выбираться из перечня букв для нумерации продукции, выделенных для данного производителя
Начальный номер	Целое	Начальный номер диапазона
Конечный номер	Целое	Конечный номер диапазона. По умолчанию должен вычисляться автоматически по формуле: начальный номер плюс произведение количества коробок на количество единиц продукции в одной

Инд. № подл.	
Подп. и дата	
Взам. инв. №	
Инв. № дубл.	
Подп. и дата	

Изм.	Лист	№ докум.	Подп.	Дата
------	------	----------	-------	------

		коробке, с возможностью последующего редактирования пользователем
Номер паллета	Целое	Номер, распечатываемый на этикетке паллета
Рамка	Логическое	Должно быть указано, требуется ли распечатка рамки на этикетке паллета

Перед распечаткой АСПП должна проверять что для всего распечатываемого диапазона номеров продукции существует проведённый документ производственного плана. Если указанный пользователем диапазон номеров для распечатки содержит номера продукции, отсутствующие в производственном плане, то АСПП должна информировать об этом пользователя и исключать такие номера продукции из распечатки.

АСПП должна регистрировать дату и время последней распечатки этикеток для каждого диапазона номеров продукции.

При повторной распечатке этикеток для каких-либо номеров продукции АСПП должна информировать об этом пользователя.

#### 4.1.9 Ударно-точечная маркировка

АСПП должна обеспечивать возможность подготовки файла данных для нанесения ударно-точечной или иного способа прямого нанесения номера на продукцию. Ударно-точечная маркировка или маркировка любого другого прямого способа нанесения должна содержать наименование типа и номер. Требования к формату файла данных для станка ударно-точечной маркировки или для оборудования любого иного прямого способа нанесения маркировки (далее – ударный маркиратор) должен определяться документацией производителя ударного маркиратора и (или) разработчика системного программного обеспечения, управляющего ударным маркиратором.

Создаваемый АСПП файл должен содержать данные необходимые для нанесения ударно-точечной маркировки на все заготовки в составе одной упаковочной единицы – коробки. Перед созданием файла АСПП должна

Ивл. № подл.	Подп. и дата
Взам. ивл. №	Ивл. № дубл.
Подп. и дата	Подп. и дата

Изм.	Лист	№ докум.	Подп.	Дата
------	------	----------	-------	------

АСПП.ТТ

Лист

29

обеспечивать возможность считывания одномерного штрих-кода с этикетки коробки. Диапазон номеров продукции в составе коробки АСПП должна определять на основании считанного с этикетки штрих-кода.

По требованию пользователя АСПП должны обеспечивать возможность формирования файла для повторного нанесения маркировки на отдельные, выбранные пользователем единицы продукции в составе коробки, для случая, если в процессе нанесения маркировки произошёл сбой или выявлен брак продукции.

АСПП должна регистрировать дату и время формирования файла данных для каждого обработанного диапазона номеров продукции.

АСПП должна уведомлять пользователя в случае, если для указанного диапазона номеров маркировка уже наносилась (зарегистрирован факт формирования файла данных для ударного маркиратора, содержащий номера указанного диапазона).

#### 4.1.10 Кодировка

АСПП должна обеспечивать возможность автоматизированного считывания и регистрации кодов защитных КИЗ, нанесённых на продукцию.

Регистрация кодов КИЗ (кодировка продукции) должна выполняться последовательно для всех единиц продукции, входящих в состав одной упаковочной единицы (коробки). Перед регистрацией кодов КИЗ АСПП должна запросить шифр этикетки упаковочной единицы (коробки) содержащей кодируемую продукцию. Шифр коробочной этикетки должен быть указан одним из следующих способов:

- введён пользователем вручную;
- считан с этикетки сканером одномерных штрих-кодов;
- загружен из внешнего источника.

Инд. № подл.	
Подп. и дата	
Взам. инв. №	
Инв. № дубл.	
Подп. и дата	

Изм.	Лист	№ докум.	Подп.	Дата

АСПП.ТТ

Лист

30

Для каждой единицы продукции в составе коробки должен быть считан двумерный QR-код наклеенного или напрямую нанесённого на него КИЗ и номер, нанесённый ударным маркиратором.

Считывание QR-кода должно выполняться при помощи сканера QR-кодов, подключённого к АРМ, на котором установлено программное обеспечение АСПП (далее АРМ АСПП). Считывание номера продукции должно выполняться при помощи видео или фотокамеры, подключённой к АРМ АСПП. Результат успешного считывания QR-кода и номера продукции должен отображаться на экране АРМ АСПП.

Если считывание и распознавание номера продукции при помощи камеры по каким-либо причинам невозможно, в пользовательском интерфейсе АСПП должна быть предусмотрена возможность ручного ввода номера продукции оператором.

На экране АРМ АСПП должен отображаться диапазон номеров и суммарное количество кодируемых единиц продукции и количество продукции, успешно прошедших считывание.

После завершения считывания всех единиц продукции в составе упаковочной единицы в АСПП должен быть зарегистрирован электронный документ кодировки продукции.

Документ кодировки продукции должен содержать данные, приведённые в таблице (см. Таблица 4.11).

Таблица 4.11 – Данные регистрируемые АСПП в результате создания документа кодировки продукции

Наименование	Тип, формат	Описание
Атрибуты документа		
Номер документа	Символьное	Должен генерироваться автоматически
Дата создания	Дата-время	Должна заполняться автоматически
Оператор	Справочник пользователей	Пользователь создавший документ. Должен заполняться автоматически в соответствии с

Подп. и дата	
Инв. № дубл.	
Взам. инв. №	
Подп. и дата	
Инв. № подл.	

Инв. № подл.	
	Подп. и дата
	Взам. инв. №
	Инв. № дубл.
	Подп. и дата

		аутентификационными данными пользователя, введёнными при входе в АСПП
Организация	Справочник организаций	Организация, в которой числится пользователь, создавший документ. Заполняется автоматически
Состояние	Справочник состояний документов	<p>Должно заполняться автоматически в соответствии с бизнес-логикой обработки документа кодировки продукции. Допустимые состояния документа:</p> <ul style="list-style-type: none"> <li>– проведён;</li> <li>– отменён.</li> </ul> <p>После считывания всех единиц продукции в составе упаковочной единицы и подтверждения оператором завершения кодирования документу присваивается статус «Проведён»</p>
Дата маркировки	Дата	Дата фактической маркировки продукции, по умолчанию должна совпадать с датой создания документа
Количество продукции	Целое	Суммарное количество продукции в документе кодировки. Должно вычисляться автоматически как сумма всех закодированных единиц продукции в составе документа
Тип ввода данных	Справочник	<p>Способ ввода шифра этикетки на упаковочную единицу (коробочной этикетки). Возможные значения:</p> <ul style="list-style-type: none"> <li>– ручной ввод;</li> <li>– автоматизированный со сканера штрих-кода;</li> </ul>

Изм.	Лист	№ докум.	Подп.	Дата
------	------	----------	-------	------



		– автоматизированный загрузка из внешнего источника. Поле должно заполняться АСПП автоматически в соответствии с применённым способом ввода шифра коробочной этикетки
Производитель	Справочник производителей	Заполняется автоматически
Состав документа – перечень закодированных единиц продукции		
Буква	Справочник букв	Буква номера продукции
Начальный номер	Целое	Номер продукции
Конечный номер	Целое	Совпадает с начальным номером.
Код	Символьное	Код, считанный с КИЗ, нанесённой на продукцию. Отображение считанных кодов КИЗ в пользовательском интерфейсе документа кодировки не требуется

При проведении документа кодировки должны проверяться следующие условия:

- для всех КИЗ в составе документов зарегистрирована эмиссия;
- все единицы продукции в составе документа включены в производственный план;
- КИЗ в составе документа не использовались ранее (не зарегистрированы за другими номерами продукции);
- документ не содержит погашенных КИЗ;
- документ не содержит номеров продукции, закодированных ранее, утилизированных или погашенных номеров продукции;
- количество закодированных единиц продукции в составе документа соответствует количеству продукции в упаковочной единице;
- номера продукции соответствуют диапазону номеров упаковочной единицы.

Инд. № подл.	
Подп. и дата	
Взам. инв. №	
Инв. № дубл.	
Подп. и дата	

Изм.	Лист	№ докум.	Подп.	Дата
------	------	----------	-------	------

АСПП.ТТ

Лист

33

После проведения документа кодирования наличный запас заготовок на складе производителя должен уменьшиться на количество закодированных (произведённых) единиц продукции, а наличный запас произведённых единиц продукции на производственном (цеховом) складе – увеличится на это же количество.

Для закодированных единиц продукции должны быть доступны функции распечатки паспорта, формирования заявок на входной контроль и регистрацию и отгрузки на склад готовой продукции.

#### 4.1.11 Распечатка паспорта

Для упаковочной единицы, содержащей закодированную продукцию, в АСПП должна быть доступна функция распечатки паспорта.

Перед распечаткой АСПП должна запросить код этикетки упаковочной единицы, для которой требуется распечатать паспорт.

Оператор должен иметь возможность считать код этикетки при помощи сканера штрих-кода, подключённого к АРМ АСПП или ввести его вручную.

После подтверждения оператором кода этикетки АСПП должна выполнить проверку следующего условия: все единицы продукции входящие в состав упаковочной единицы (принадлежащие диапазону номеров в коде этикетки) прошли кодирование. Если условие выполнено, то АСПП должна вывести на печать паспорт упаковочной единицы.

Паспорт упаковочной единицы должен содержать следующие данные:

- наименование и контактные данные производителя;
- наименование типа продукции;
- содержание комплекта поставки;
- количество продукции в упаковочной единице;
- букву и диапазон номеров продукции в упаковочной единице;
- отметку о прохождении приёмки по качеству;
- дата изготовления продукции;

Инд. № подл.	
Подп. и дата	
Взам. инв. №	
Инв. № дубл.	
Подп. и дата	

Изм.	Лист	№ докум.	Подп.	Дата

АСПП.ТТ

Лист

34

- краткие сведения об условиях гарантии;
- требования к условиям транспортировки и хранения;
- требования к утилизации;
- QR-код, содержащий URL-адрес размещения инструкции по эксплуатации поставляемой продукции.

АСПП должна регистрировать дату и время распечатки паспорта.

#### 4.1.12 Упаковка

АСПП должна обеспечивать возможность проверки соответствия диапазонов номеров продукции в упаковочных единицах (коробках) диапазону номеров продукции в складской грузовой единицы (палете).

Перед проверкой АСПП должна предоставить оператору возможность считать код палетной этикетки при помощи сканера штрих-кодов, подключённого к АРМ АСПП или ввести код вручную.

После считывания кода палетной этикетки АСПП должна предоставить возможность считать при помощи сканера штрих-кодов, подключённого к АРМ АСПП, штрих-коды этикеток коробок, входящих в состав палета. Факт успешного сканирования кода этикетки АСПП должна отображать на экране АРМ. Если диапазон номеров продукции, считанный с этикетки коробки выходит за рамки диапазона номеров продукции палета, то АСПП должна информировать об этом пользователя.

После подтверждения пользователем завершения считывания этикеток коробок АСПП должна проверить, что считаны этикетки всех коробок, соответствующих диапазону номеров продукции палета (подмножество номеров продукции, считанных с этикеток коробок, равно подмножеству номеров продукции, считанному с палетной этикетки). Результат проверки АСПП должна отобразить на экране АРМ.

Подп. и дата	
Инв. № дубл.	
Взам. инв. №	
Подп. и дата	
Инв. № подл.	

Изм.	Лист	№ докум.	Подп.	Дата

### 4.1.13 Отгрузка на склад готовой продукции

АСПП должна предоставлять возможность регистрации факта отгрузки маркированной продукции на склад готовой продукции.

Для регистрации отгрузки продукции на склад готовой продукции АСПП должна предоставить возможность считать диапазоны номеров отгружаемой продукции с этикеток коробок или паллет при помощи сканера штрих-кодов, подключённого к АРМ АСПП. Считанные диапазоны номеров продукции должны отображаться на экране АРМ АСПП.

После подтверждения пользователем завершения считывания АСПП должна выполнить проверку, что считанные диапазоны номеров продукции не содержат номеров продукции отгруженной на склад готовой продукции ранее.

Если проверка номеров продукции не пройдена АСПП должна отобразить на экране диапазоны номеров продукции, для которых уже зарегистрирован факт отгрузки на склад готовой продукции.

Если проверка номеров продукции пройдена успешно, то в АСПП должен быть зарегистрирован электронный документ отгрузки продукции на склад готовой продукции.

Документ отгрузки продукции на склад готовой продукции должен содержать данные, приведённые в таблице (см. Таблица 4.12).

Таблица 4.12 – Данные регистрируемые АСПП в результате создания документа отгрузки

Наименование	Тип, формат	Описание
Атрибуты документа		
Номер документа	Символьное	Должен генерироваться автоматически
Дата создания	Дата-время	Должна заполняться автоматически
Оператор	Справочник пользователей	Пользователь создавший документ. Должен заполняться автоматически в соответствии с аутентификационными данными пользователя, введёнными при входе в АСПП

Подп. и дата	
Инв. № дубл.	
Взам. инв. №	
Подп. и дата	
Инв. № подл.	

Изм.	Лист	№ докум.	Подп.	Дата
------	------	----------	-------	------

Организация	Справочник организаций	Организация, в которой числится пользователь, создавший документ. Заполняется автоматически
Состояние	Справочник состояний документов	Должно заполняться автоматически в соответствии с бизнес-логикой обработки документа отгрузки. Допустимые состояния документа: – проведён; – отменён. После валидации документ сохраняется со статусом «Проведён».
Дата поставки	Дата	Дата отгрузки продукции на склад готовой продукции
Количество продукции	Целое	Суммарное количество продукции отгружаемое на склад готовой продукции. Должно вычисляться автоматически как сумма всех единиц продукции в составе документа отгрузки
Производитель	Справочник производителей	Должен заполняется автоматически
Состав документа – типы и диапазоны номеров отгружаемой продукции		
Тип продукции	Справочник типов продукции	Должен заполняется автоматически в соответствии со считанными с этикетки данными
Буква	Справочник букв	Должна заполняется автоматически в соответствии со считанными с этикетки данными
Начальный номер	Целое	Должен заполняется автоматически в соответствии со считанными с этикетки данными

Инд. № подл.	Подп. и дата
Взам. инв. №	Инд. № дубл.
Подп. и дата	

Изм.	Лист	№ докум.	Подп.	Дата
------	------	----------	-------	------

АСПП.ТТ

Лист

37

Конечный номер	Целое	Должен заполняется автоматически в соответствии со считанными с этикетки данными
Количество	Целое	Количество номеров продукции в указанном диапазоне. Должно вычисляться автоматически как разница между конечным и начальным номером диапазона

Документ отгрузки продукции должен содержать один или несколько диапазонов номеров продукции.

После проведения документа отгрузки наличный запас продукции на производственном складе должен уменьшиться, а на складе готовой продукции – увеличиться на количество продукции в документе отгрузки.

#### 4.1.14 Заявка на входной контроль и регистрацию

АСПП должна предоставлять возможность выполнить следующие действия:

- сформировать заявку на входной контроль качества и регистрацию продукции на грузоотправителя (далее – Заявка на ВКР) в региональное структурное подразделение компании перевозчика, выполняющее функции учёта и контроля оборота продукции при перевозках грузов (далее – РОК);
- сформировать и отправить файл, содержащий Заявку на ВКР на электронный адрес РОК;
- зарегистрировать полученное от РОК подтверждение обработки Заявки на ВКР.

##### 4.1.14.1 Формирования заявки

В результате формирования Заявки на ВКР в АСПП должен быть зарегистрирован электронный документ заявки.

Документ Заявки на ВКР должен содержать данные, приведённые в таблице (см. Таблица 4.13).

Инв. № подл.	
Подп. и дата	
Взам. инв. №	
Инв. № дубл.	
Подп. и дата	

Изм.	Лист	№ докум.	Подп.	Дата

АСПП.ТТ

Лист

38

Таблица 4.13 – Данные регистрируемые АСПП в результате создания Заявки на ВКР

Наименование	Тип, формат	Описание
Атрибуты документа		
Номер документа	Символьное	Должен генерироваться автоматически
Дата создания	Дата-время	Должна заполняться автоматически
Оператор	Справочник пользователей	Пользователь создавший документ. Должен заполняться автоматически в соответствии с аутентификационными данными пользователя, введёнными при входе в АСПП
Организация	Справочник организаций	Организация, в которой числится пользователь, создавший документ. Заполняется автоматически
Состояние	Справочник состояний документов	<p>Должно заполняться автоматически в соответствии с бизнес-логикой обработки документа заявки на ВКР. Допустимые состояния документа:</p> <ul style="list-style-type: none"> <li>сформирован;</li> <li>– отправлен;</li> <li>– проведён;</li> <li>– отменён.</li> </ul> <p>При сохранении вновь созданного документа Заявки на ВКР ему должно присваиваться состояние «Сформирован»</p>
Дата заявки	Дата	Дата формирования заявки
Дата поставки	Дата	Планируемая дата отгрузки продукции со склада готовой продукции.
Дата подтверждения	Дата	Дата получения подтверждения выполнения заявки от РОК
Действие	Справочник	Должно выбираться пользователем из справочника возможных действий с

Инд. № подл.	
Подп. и дата	
Взам. инв. №	
Инв. № дубл.	
Подп. и дата	

Изм.	Лист	№ докум.	Подп.	Дата
------	------	----------	-------	------

Инв. № подл.	Подп. и дата
	Инв. № дубл.
Инв. № подл.	Взам. инв. №
	Подп. и дата
Инв. № подл.	Инв. № дубл.
	Подп. и дата

		продукцией, для выполнения которых направляется заявка. Возможные значения: – входной контроль; – входной контроль и регистрация; – регистрация / перерегистрация
Регион регистрации	Справочник	Регион регистрации продукции в границах которого будет выполняться оборот указанной в заявке продукции. Должен выбираться из соответствующего справочника
Количество продукции	Целое	Суммарное количество продукции в заявке. Должно вычисляться автоматически как сумма всех единиц продукции в составе заявки
Отправлять заявку в РОК	Логическое	При формировании документа пользователь должен иметь возможность указать требуется ли после валидации автоматически отправить сформированную заявку в РОК по электронной почте
Владелец	Справочник организаций	Организация, являющаяся владельцем продукции. Должна выбираться пользователем из справочника организаций
Грузоотправитель	Справочник организаций	Грузоотправитель, на которого регистрируются продукция. Должен выбираться пользователем в случае создания заявки на «Входной контроль и регистрацию» или «Регистрацию / перерегистрацию»
Представитель грузоотправителя	Справочник	ФИО представителя грузоотправителя, уполномоченного представлять интересы грузоотправителя при регистрации

Изм.	Лист	№ докум.	Подп.	Дата
------	------	----------	-------	------



		продукции. Должен выбираться пользователем из справочника
Регистратор	Справочник РОК	Должен выбираться пользователем из справочника РОК
Состав документа – диапазоны номеров продукции в заявке		
Буква	Справочник букв	Должна выбираться пользователем из справочника букв, выделенных для нумерации продукции
Начальный номер	Целое	Начальный номер диапазона номеров продукции в составе заявки. Должен вводиться пользователем
Конечный номер	Целое	Конечный номер диапазона номеров продукции в составе заявки. Должен вводиться пользователем
Количество	Целое	Количество номеров продукции в указанном диапазоне. Должно вычисляться автоматически как разница между конечным и начальным номером диапазона
Пункты отгрузки	Справочник	Пункты отгрузки, с которых после регистрации допустима отгрузка указанных в заявке диапазонов продукции. Перечень пунктов отгрузки (один или более) должен быть выбран пользователем из справочника при формировании заявки на «Входной контроль и регистрацию» или «Регистрацию / перерегистрацию».

Заявка на ВКР должна содержать один или несколько диапазонов номеров продукции.

Если поле «Действие» заявки заполнено значением «Входной контроль», то при сохранении заявки должны проверяться следующие условия:

- планируемая дата поставки больше или равна дате заявки;

Инд. № подл.	Взам. инв. №	Инв. № дубл.	Подп. и дата

Изм.	Лист	№ докум.	Подп.	Дата

- конечный номер диапазона больше начального;

При отправке заявки должны проверяться следующие условия:

- указанные диапазоны продукции включены в производственный план;
- продукция из указанных диапазонов не включена в другие Заявки на

ВКР со статусом отправлено или проведено;

- продукция из указанных диапазонов не погашена и не утилизирована.

Если поле «Действие» заявки заполнено значением «Входной контроль и регистрация» или «Регистрация / перерегистрация», то:

а) при сохранении заявки дополнительно к указанным выше условиям должно проверяться, что указан как минимум один пункт отгрузки продукции.

- б) при отправке заявки должны проверяться следующие условия:

- для указанных диапазонов продукции зарегистрирован факт реализации со склада готовой продукции;

- продукция из указанных диапазонов не включена в другие заявки на «Входной контроль и регистрацию» или «Регистрацию / перерегистрацию» со статусом отправлено или проведено;

- продукция из указанных диапазонов не погашена и не утилизирована.

#### 4.1.14.2 Отправка заявки в РОК

Для сформированной Заявку на ВКР АСПП должна предоставлять возможность сформировать и отправить файл, содержащий заявку на электронный адрес РОК.

Файл, содержащий заявку, должен иметь формат Portable Document Format (PDF).

Файле заявки должен содержать данные, приведённые в таблице (см. Таблица 4.14).

Таблица 4.14 – Данные файла заявки на входной контроль и регистрацию

Наименование	Описание

Инд. № подл.	Подп. и дата
Взам. инв. №	Инв. № дубл.
Подп. и дата	

Заголовок заявки	
Номер заявки	Номер, присвоенный заявке при формировании
Дата заявки	Дата заявки, указанная пользователем
Организация	Организация, направляющая заявку
Контактные данные	Контактные данные организации владельца продукции
Требуемое действие	<p>Действие, которое требуется выполнить с продукцией. Возможные значения:</p> <ul style="list-style-type: none"> <li>– входной контроль;</li> <li>– входной контроль и регистрация;</li> <li>– регистрация / перерегистрация</li> </ul>
Состав заявки	
Тип продукции	Начальный номер диапазона продукции в составе заявки. Должен вводиться пользователем
Диапазон номеров	Диапазон номеров продукции, для которых составлена заявка. В составе заявки может быть один или несколько диапазонов
Количество	Количество номеров продукции в указанном диапазоне
Количество коробок	Количество упаковочных единиц (коробок)
Планируемая дата поступления на склад	Планируемая дата поступления, указанная при формировании заявки
Данные указываемые в случае регистрации или перерегистрации продукции	
Наименование и ИНН получателя продукции	Наименование и ИНН организации на которую требуется зарегистрировать продукцию
Регион использования продукции	Наименование региона или нескольких регионов, в границах которых планируется использовать или реализовывать указанную в заявке продукцию
Пункты отгрузки	Пункты отгрузки, с которых будет отправляться указанная в заявке продукция

На бланке заявки должно быть предусмотрено место для подписей и печатей организации, направляющей заявку, и организации, принимающей заявку.

Инв. № подл.	Подп. и дата
	Инв. № дубл.
Взам. инв. №	Подп. и дата
	Инв. № дубл.

Изм.	Лист	№ докум.	Подп.	Дата
------	------	----------	-------	------

АСПП.ТТ

Лист

43

Сформированный файл заявки АСПП должна отправить на электронный адрес (e-mail) РОК. Электронный адрес РОК должен храниться в справочнике организаций.

После отправки заявки статус электронного документа Заявка на ВКР в АСПП должен измениться на «Отправлен». После этого АСПП не должна позволять вносить какие-либо изменения в данные документа заявки.

#### 4.1.14.3 Регистрация обработки заявки

Для документа Заявка на ВКР в статусе «Отправлен» АСПП должна предоставлять возможность зарегистрировать факт обработки заявки в РОК и указать дату подтверждения обработки заявки.

После регистрации факта обработки заявки статус электронного документа Заявка на ВКР должен измениться на «Проведён».

АСПП должна предоставлять пользователю возможность добавить в электронный документ заявки файл, содержащий отсканированное изображение полученного от РОК ответа на заявку.

#### 4.1.15 Реализация

АСПП должна предоставлять возможность зарегистрировать факт реализации продукции со склада готовой продукции.

В результате регистрации в АСПП должен быть сформирован электронный документ реализации.

Документ реализации должен содержать данные, приведённые в таблице (см. Таблица 4.15).

Таблица 4.15 – Данные регистрируемые АСПП в результате создания документа реализации

Наименование	Тип, формат	Описание
Атрибуты документа		
Номер документа	Символьное	Должен генерироваться автоматически
Дата создания	Дата-время	Должна заполняться автоматически

Подп. и дата	
Инв. № дубл.	
Взам. инв. №	
Подп. и дата	
Инв. № подл.	

Изм.	Лист	№ докум.	Подп.	Дата

Инв. № подл.	Подп. и дата
	Инв. № дубл.
Взам. инв. №	Подп. и дата
	Инв. №
Инв. № подл.	Подп. и дата
	Инв. № дубл.

Оператор	Справочник пользователей	Пользователь создавший документ. Должен заполняться автоматически в соответствии с аутентификационными данными пользователя, введёнными при входе в АСПП
Организация	Справочник организаций	Организация, в которой числится пользователь, создавший документ. Заполняется автоматически
Состояние	Справочник состояний документов	<p>Должно заполняться автоматически в соответствии с бизнес-логикой обработки документа реализации. Допустимые состояния документа:</p> <ul style="list-style-type: none"> <li>– сформирован;</li> <li>– проведён;</li> <li>– отменён.</li> </ul> <p>При сохранении вновь созданного документа реализации ему должно присваиваться состояние «Сформирован»</p>
Дата реализации	Дата	Дата отгрузки продукции со склада готовой продукции. Должна быть введена пользователем
Номер ТТН	Символьное	Номер товарно-транспортной накладной, по которой отгружена продукция. Должна быть введена пользователем
Регион	Справочник	Регион, в который отгружена продукция. Должен выбираться пользователем из соответствующего справочника
Количество продукции	Целое	Суммарное количество продукции в документе реализации. Должно вычисляться автоматически как сумма всех единиц продукции в составе документа реализации

Изм.	Лист	№ докум.	Подп.	Дата
------	------	----------	-------	------

Инв. № подл.	Подп. и дата
	Инв. № дубл.
Взам. инв. №	Подп. и дата
	Инв. №
Изм. Лист	Подп. и дата
	№ докум.
Лист	Подп.
	Дата

Безномерной учёт	Логическое	Признак номерного учёта отгруженной продукции. По умолчанию значение «Нет». Должна быть предусмотрена возможность заполнить данное поле значением «Да» для случая, когда отгруженная продукция не подлежат номерному учёту (не маркируется)
Продажа через агента	Логическое	По умолчанию значение «Нет». Если продажа продукции осуществлялась производителем через торгового представителя (агента), то у пользователя должна быть возможность заполнить данное поле значением «Да»
Агент	Справочник организаций	Если поле «Продажа через агента» заполнена значением да, то в данном поле пользователь должен иметь возможность указать организацию – агент, через которого осуществлялась продажа продукции
Покупатель	Справочник организаций	Пользователь должен выбрать из справочника организацию, приобретающую продукции
Продавец	Справочник организаций	Пользователь должен выбрать из справочника организацию, продающую продукции
Состав документа – диапазоны номеров реализованной продукции		
Буква	Справочник букв	Должна выбираться пользователем из справочника букв, выделенных для нумерации продукции
Начальный номер	Целое	Начальный номер диапазона реализуемой продукции. Должен вводиться пользователем
Конечный номер	Целое	Конечный номер диапазона реализуемой продукции. Должен вводиться пользователем

Изм.	Лист	№ докум.	Подп.	Дата
------	------	----------	-------	------

Количество	Целое	Количество номеров продукции в указанном диапазоне. Должно вычисляться автоматически как разница между конечным и начальным номером диапазона
------------	-------	---

Документ реализации должен содержать один или несколько диапазонов номеров продукции.

При сохранении документа реализации должны проверяться следующие условия:

- дата реализации меньше или равна текущей дате;
- конечный номер диапазона больше начального.

При проведении документа реализации должны проверяться следующие условия:

- указанные диапазоны продукции были закодированы и переданы на склад готовой продукции (для всех единиц продукции существуют документы кодирования и отгрузки на склад готовой продукции)

- продукция из указанных диапазонов не была реализована ранее (продукция не включена в состав других документов реализации со статусом «Проведено»);

- продукция из указанных диапазонов не погашена и не утилизирована.

После проведения документа отгрузки наличный запас продукции на складе готовой продукции должен уменьшиться на количество, указанное в документе реализации.

#### 4.1.16 Сбор использованной продукции

АСПП должна предоставлять возможность зарегистрировать факт передачи в РОК или его филиал использованной и (или) бракованной продукции.

В результате регистрации в АСПП должен быть сформирован электронный документ сбора продукции.

Документ сбора должен содержать данные, приведённые в таблице (см. Таблица 4.16).

Инв. № подл.	Подп. и дата
	Инв. № дубл.
	Взам. инв. №
	Подп. и дата

Изм.	Лист	№ докум.	Подп.	Дата
------	------	----------	-------	------

Таблица 4.16 – Данные регистрируемые АСПП в результате создания документа сбора продукции

Наименование	Тип, формат	Описание
Атрибуты документа		
Номер документа	Символьное	Должен генерироваться автоматически
Дата создания	Дата-время	Должна заполняться автоматически
Оператор	Справочник пользователей	Пользователь создавший документ. Должен заполняться автоматически в соответствии с аутентификационными данными пользователя, введёнными при входе в АСПП
Организация	Справочник организаций	Организация, в которой числится пользователь, создавший документ. Заполняется автоматически
Состояние	Справочник состояний документов	<p>Должно заполняться автоматически в соответствии с бизнес-логикой обработки документа сбора продукции. Допустимые состояния документа:</p> <ul style="list-style-type: none"> <li>– сформирован;</li> <li>– проведён;</li> <li>– отменён.</li> </ul> <p>При сохранении вновь созданного документа сбора продукции ему должно присваиваться состояние «Сформирован»</p>
Дата сбора	Дата	Дата поступления продукции в РОК или его филиал. Должна вводиться пользователем. По умолчанию должна совпадать с датой создания документа.
Регион	Справочник	Регион, в котором выполняется сбор продукции. Должен выбираться пользователем из соответствующего справочника

Инд. № подл.	
Подп. и дата	
Взам. инв. №	
Инв. № дубл.	
Подп. и дата	

Изм.	Лист	№ докум.	Подп.	Дата
------	------	----------	-------	------



Количество продукции	Целое	Суммарное количество собранной продукции. Должно вычисляться автоматически как сумма всей продукции в составе документа
Организация-сборщик	Справочник организаций	Организация, передавшая в РОК или его филиал собранную продукцию. Должна выбираться пользователем из справочника
Представитель сборщика	Справочник	Представитель организации-сборщика, передавший продукцию в РОК или его филиал. Должен выбираться пользователем из справочника.
РОК	Справочник	РОК или его филиал, принявший собранную продукцию. Должен выбираться пользователем из справочника

Состав документа – перечень собранной продукции

Тип продукции	Справочник типов продукции	Должен выбираться пользователем из справочника
Буква	Справочник букв	Должна выбираться пользователем из справочника букв, выделенных для нумерации продукции
Номер продукции	Целое	Номер сданной единицы продукции
Описание	Символьное	Текстовый комментарий, должен добавляться автоматически и содержать описание результата проверки условий валидности на этапе проведения документа сбора

АСПП должна предоставлять возможность загружать перечень собранной продукции из файла установленного формата.

При сохранении документа сбора должны проверяться следующие условия:

- дата сбора меньше или равна текущей дате;

Подп. и дата	
Инв. № дубл.	
Взам. инв. №	
Подп. и дата	
Инв. № подл.	

Изм.	Лист	№ докум.	Подп.	Дата
------	------	----------	-------	------

АСПП.ТТ

Лист

49

- указанные в составе документа номера продукции не дублируются.

При проведении документа сбора для каждой единицы продукции в составе документа должны проверяться следующие условия:

- продукция была закодирована и реализована;
- для продукции ранее не регистрировался факт сбора, гашения или утилизации.

#### 4.1.17 Гашение

АСПП должна предоставлять возможность зарегистрировать факт вывода продукции из обращения – гашения продукции.

В результате регистрации в АСПП должен быть сформирован электронный документ гашения продукции.

Документ гашения должен содержать данные, приведённые в таблице (см. Таблица 4.17).

Таблица 4.17 – Данные регистрируемые АСПП в результате создания документа гашения продукции

Наименование	Тип, формат	Описание
Атрибуты документа		
Номер документа	Символьное	Должен генерироваться автоматически
Дата создания	Дата-время	Должна заполняться автоматически
Оператор	Справочник пользователей	Пользователь создавший документ. Должен заполняться автоматически в соответствии с аутентификационными данными пользователя, введёнными при входе в АСПП
Организация	Справочник организаций	Организация, в которой числится пользователь, создавший документ. Заполняется автоматически
Состояние	Справочник состояний документов	Должно заполняться автоматически в соответствии с бизнес-логикой обработки

Инв. № подл.	Подп. и дата	Взам. инв. №	Инв. № дубл.	Подп. и дата

Изм.	Лист	№ докум.	Подп.	Дата
------	------	----------	-------	------

Инв. № подл.	Подп. и дата
Взам. инв. №	Инв. № дубл.
Подп. и дата	

		<p>документа гашения продукции. Допустимые состояния документа:</p> <ul style="list-style-type: none"> <li>– сформирован;</li> <li>– проведён;</li> <li>– отменён.</li> </ul> <p>При сохранении вновь созданного документа гашения продукции ему должно присваиваться состояние «Сформирован»</p>
Дата гашения	Дата	Дата гашения продукции. По умолчанию должна совпадать с датой создания документа.
Причина гашения	Справочник	<p>Возможные причины гашения:</p> <ul style="list-style-type: none"> <li>– не пройден входной контроль;</li> <li>– использование не по назначению;</li> <li>– утеря;</li> <li>– брак;</li> <li>– проведение лабораторных испытаний;</li> <li>– истечение гарантийного срока службы / хранения;</li> <li>– приведена в негодность;</li> <li>– прочее</li> </ul>
Основание	Символьное	Должна быть предусмотрена возможность ввести наименование и реквизиты документа, на основании которого выполняется гашение продукции
Количество продукции	Целое	Суммарное количество погашаемой продукции. Должно вычисляться автоматически как сумма всех единиц продукции в составе документа гашения
Состав документа – перечень погашаемой продукции		

Изм.	Лист	№ докум.	Подп.	Дата
------	------	----------	-------	------

Тип продукции	Справочник типов продукции	Должен выбираться пользователем из справочника
Буква	Справочник букв	Должна выбираться пользователем из справочника букв, выделенных для нумерации продукции
Начальный номер	Целое	Начальный номер диапазона погашаемых номеров продукции. Должен вводиться пользователем
Конечный номер	Целое	Конечный номер диапазона погашаемых номеров продукции. Должен вводиться пользователем
Количество	Целое	Количество продукции в указанном диапазоне. Должно вычисляться автоматически

АСПП должна предоставлять возможность загружать перечень погашаемой продукции из файла установленного формата.

При сохранении документа гашения должны проверяться следующие условия:

- дата гашения меньше или равна текущей дате;
- конечный номер диапазона больше или равен начальному;
- указанные в составе документа номера продукции не дублируются.

При проведении документа сбора для каждой единицы продукции в составе документа должны проверяться следующие условия:

- продукция включена в план производства;
- для продукции ранее не регистрировался факт гашения и утилизации.

#### 4.1.18 Утилизация

АСПП должна предоставлять возможность зарегистрировать факт физического уничтожения – утилизации собранной продукции.

Инв. № подл.	
Подп. и дата	
Взам. инв. №	
Инв. № дубл.	
Подп. и дата	

Изм.	Лист	№ докум.	Подп.	Дата

АСПП.ТТ

Лист

52

В результате регистрации в АСПП должен быть сформирован электронный документ утилизации продукции.

Документ утилизации должен содержать данные, приведённые в таблице (см. Таблица 4.18).

Таблица 4.18 – Данные регистрируемые АСПП в результате создания документа утилизации продукции

Наименование	Тип, формат	Описание
Атрибуты документа		
Номер документа	Символьное	Должен генерироваться автоматически
Дата создания	Дата-время	Должна заполняться автоматически
Оператор	Справочник пользователей	Пользователь создавший документ. Должен заполняться автоматически в соответствии с аутентификационными данными пользователя, введёнными при входе в АСПП
Организация	Справочник организаций	Организация, в которой числится пользователь, создавший документ. Заполняется автоматически
Состояние	Справочник состояний документов	<p>Должно заполняться автоматически в соответствии с бизнес-логикой обработки документа утилизации продукции.</p> <p>Допустимые состояния документа:</p> <ul style="list-style-type: none"> <li>– сформирован;</li> <li>– проведён;</li> <li>– отменён.</li> </ul> <p>При сохранении вновь созданного документа утилизации продукции ему должно присваиваться состояние «Сформирован»</p>

Инд. № подл.	
Подп. и дата	
Взам. инв. №	
Инв. № дубл.	
Подп. и дата	

Изм.	Лист	№ докум.	Подп.	Дата
------	------	----------	-------	------

Дата утилизации	Дата	Дата утилизации продукции. По умолчанию должна совпадать с датой создания документа.
Регион	Справочник	Регион, в котором выполняется утилизация продукции. Должен выбираться пользователем из соответствующего справочника
Количество продукции	Целое	Суммарное количество утилизируемой продукции. Должно вычисляться автоматически как сумма всех единиц продукции в составе заявки
РОК	Справочник	РОК или его филиал, из которого продукция поступила на утилизацию. Должен выбираться пользователем из справочника
Утилизатор	Справочник	Организация, выполняющая уничтожение продукции. Должен выбираться пользователем из справочника

Состав документа – перечень утилизируемой продукции

Тип продукции	Справочник типов продукции	Должен выбираться пользователем из справочника
Буква	Справочник букв	Должна выбираться пользователем из справочника букв, выделенных для нумерации продукции
Начальный номер	Целое	Начальный номер диапазона номеров утилизированной продукции. Должен вводиться пользователем
Конечный номер	Целое	Конечный номер диапазона номеров утилизированной продукции. Должен вводиться пользователем

Инв. № подл.	Подп. и дата
	Инв. № дубл.
Взам. инв. №	Подп. и дата
	Инв. №

Изм.	Лист	№ докум.	Подп.	Дата
------	------	----------	-------	------

Количество	Целое	Количество продукции в указанном диапазоне. Должно вычисляться автоматически
Описание	Символьное	Текстовый комментарий, должен добавляться автоматически и содержать описание результата проверки условий валидности на этапе проведения документа утилизации

АСПП должна предоставлять возможность загружать перечень утилизированной продукции из файла установленного формата.

При сохранении документа утилизации должны проверяться следующие условия:

- дата утилизации меньше или равна текущей дате;
- конечный номер диапазона больше или равен начальному;
- указанные в составе документа диапазоны номеров продукции не дублируются.

При проведении документа утилизации для каждой единицы продукции в составе документа должны проверяться следующие условия:

- для указанных номеров продукции зарегистрирован факт сбора;
- для указанных номеров продукции ранее не регистрировался факт гашения и утилизации.

Инв. № подл.	
Подп. и дата	
Взам. инв. №	
Инв. № дубл.	
Подп. и дата	

Изм.	Лист	№ докум.	Подп.	Дата
------	------	----------	-------	------

АСПП.ТТ

Лист

55